

---

# RMI Report 2022

---

Principais conclusões  
Observações  
& Recomendações

# Principais conclusões

## Falta notável de dados individualizados por canteiro

A grande maioria dos 250 canteiros avaliados em 53 países não puderam demonstrar que estão prestando informações a comunidades e trabalhadores/as sobre fatores básicos de risco (como impactos ambientais, questões de segurança ou reclamações) ou se engajando com estes públicos para trabalhar nestas questões. Cerca de 94% dos canteiros tiveram pontuação média de menos de 20% nas quinze questões básicas de ESG (Meio Ambiente, Segurança e Governança) avaliadas (ver Figura 1). Ao mesmo tempo, algumas minas demonstraram boas práticas em várias dessas questões, provando que "é possível fazer direito". É no nível do canteiro que estas questões são mais importantes – seja para as partes interessadas locais que correm riscos de exposição a impactos prejudiciais, para investidores/as que precisam saber sobre os riscos de cada ativo, para membros do conselho de administração e da alta gestão que precisam saber se os riscos estão sendo bem administrados, e para as empresas que querem demonstrar respeito pelas pessoas e comunidades que recebem seus projetos. Todas as empresas são encorajadas a ir além dos simples relatórios consolidados e números agregados, buscando suprir as necessidades das partes interessadas tanto em termos de relevância das informações quanto de utilidade do engajamento.

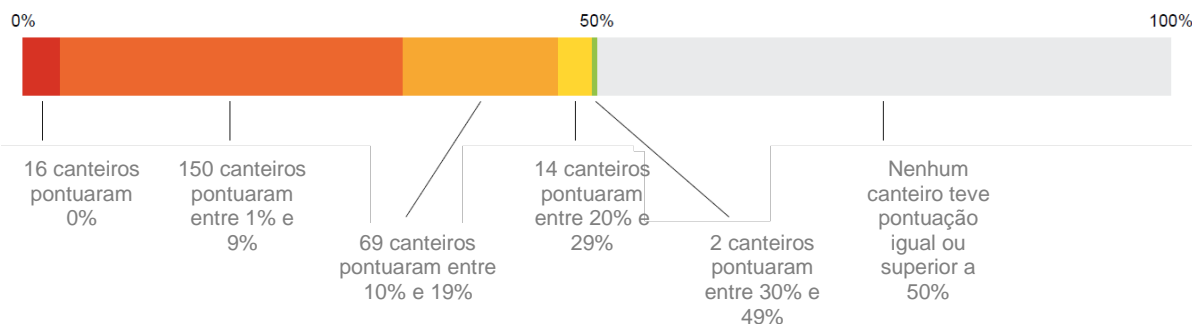
## Algumas melhorias no nível corporativo

Embora os resultados sobre políticas e práticas corporativas permaneçam baixos em diversos aspectos, vimos uma melhoria média geral de 11% das empresas em relação aos resultados do relatório do RMI de 2020. Algumas empresas com desempenho inferior no passado (ver Figura 2) alcançaram melhorias marcantes, e precisam ser reconhecidas por seus esforços para fortalecer suas práticas de ESG e atuar com mais transparência. Além disso, 37 das 40 empresas avaliadas aparecem entre as que apresentam melhor desempenho em pelo menos um indicador, oferecendo exemplos de melhores práticas para seus pares. Estes são sinais encorajadores de um movimento contínuo de melhoria em questões de ESG, de notáveis progressos na implementação de medidas básicas, e de modelos de boas práticas generalizadas em todas as questões abordadas. Há, hoje, amplas oportunidades de aprendizado em toda a indústria para melhoria em questões de ESG. Todas as empresas do setor podem usar as ferramentas de aprendizagem incorporadas no relatório digital do RMI 2022 para melhorar ainda mais suas práticas de mineração responsável.

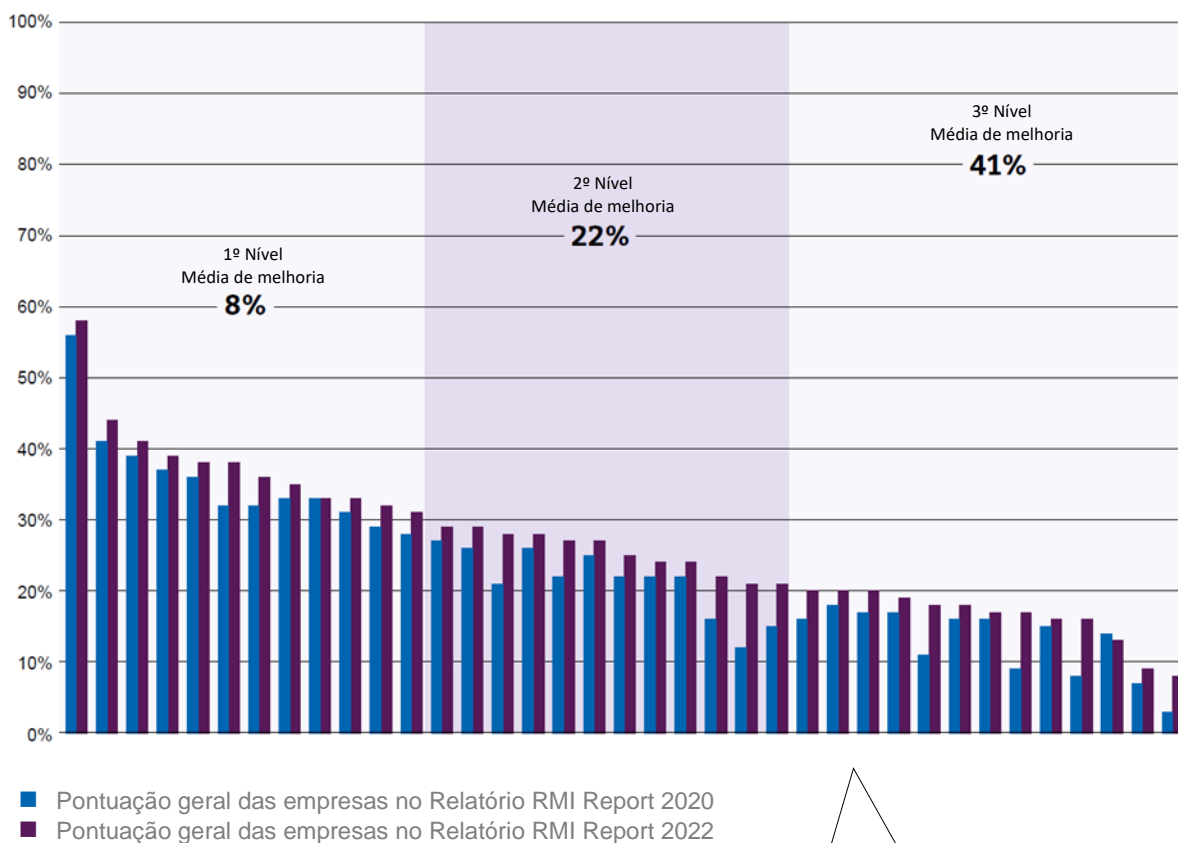
## Desaceleração de melhorias nas empresas líderes

A maioria das empresas com desempenho mais forte demonstrou evidências limitadas de melhoria em suas políticas e práticas responsáveis no nível corporativo em comparação com 2020. As empresas de desempenho de primeiro nível no relatório anterior tiveram uma melhoria média de 8% em sua pontuação, contrastando com melhorias médias de 22% e 41% entre as empresas de desempenho de segundo e terceiro níveis, respectivamente (ver Figura 2). As lacunas que permanecem entre as empresas de desempenho de primeiro nível advêm da ausência de medidas corporativas sobre uma ampla gama de questões essenciais. Há o risco de perda de ímpeto entre as empresas líderes em questões de ESG, mesmo em um cenário em que a indústria vem anunciando planos ambiciosos sobre questões técnicas como redução de emissões ou ganhos de eficiência. Caso dediquem este mesmo nível de esforço e liderança a questões de desempenho social ou de gestão e publicação de impactos ambientais locais, por exemplo, estas empresas fariam muito para ajudar a indústria a atender às expectativas da sociedade sobre essas questões de essencial importância. Encorajamos as empresas a utilizar a estrutura e os resultados do RMI como um guia para priorizar as áreas a serem melhoradas.

**Figura 1** Resultados gerais da avaliação de nível de canteiro



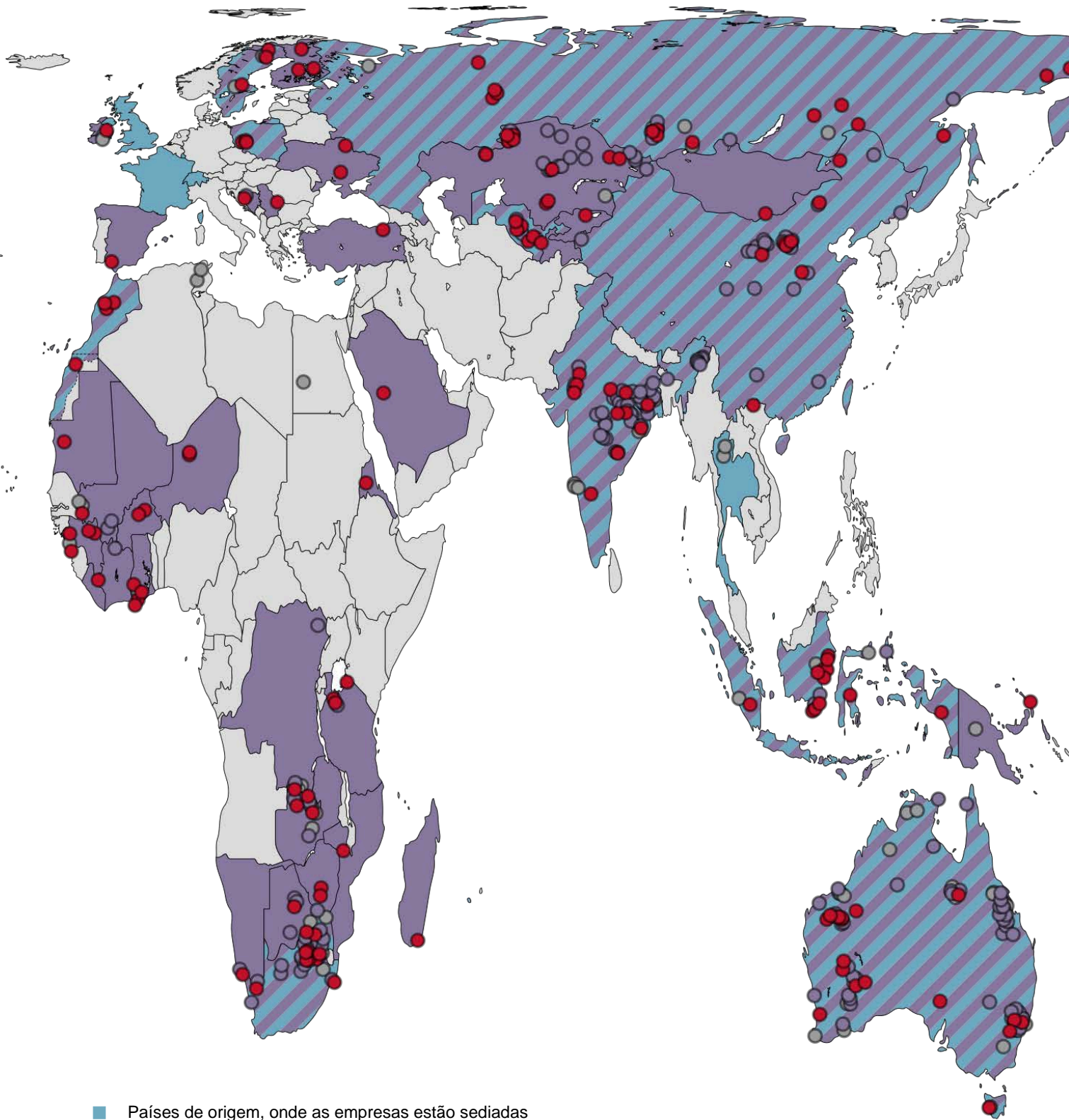
**Figura 2** Melhorias nos resultados das empresas entre 2020 e 2022



**COMO LER ESTE FIGURA**

Este Figura mostra o desempenho das 37 empresas que foram avaliadas nos relatórios RMI Report de 2020 e de 2022. As empresas estão agrupadas em três níveis para destacar as diferenças relativas de melhoria entre empresas de 1º, 2º e 3º nível de desempenho.

# Âmbito geográfico e empresarial



- Países de origem, onde as empresas estão sediadas
- Países produtores, onde as empresas têm explorações mineiras
- Sítios mineiros selecionados para a avaliação ao respetivo nível
- Outros sítios mineiros operacionais
- Sítios mineiros encerrados ou suspensos (conhecidos)

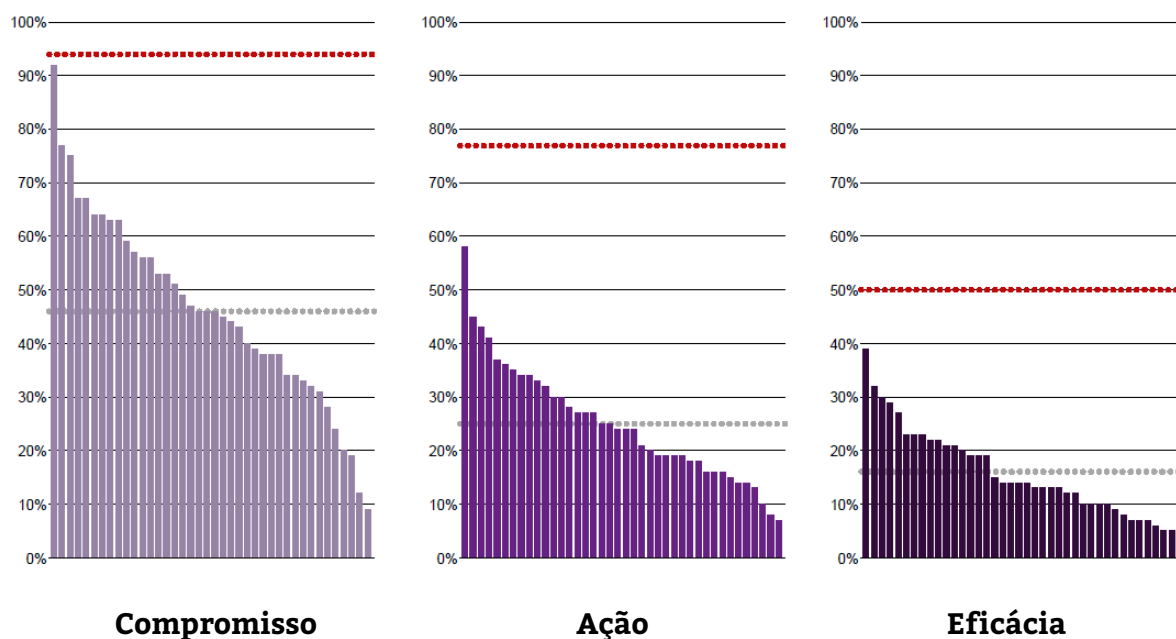


# Dez observações

## 1 A lacuna entre compromisso e ação efetiva permanece grande

Os resultados da avaliação demonstraram que os compromissos formais com questões de ESG estão se tornando a norma. A Melhor Pontuação Coletiva nos indicadores de compromisso (ou seja, a soma das melhores pontuações vistas em todos os indicadores de compromisso) ficou em 94%. Está claramente ao alcance de todas as empresas atender às expectativas da sociedade em relação aos compromissos feitos no âmbito das políticas de ESG (ver Figura 3). Em contraste, os resultados são muito mais fracos nos indicadores de eficácia, que medem os esforços das empresas para monitorar e melhorar seu desempenho em questões específicas de ESG. Enquanto o monitoramento do desempenho permanecer fraco, as empresas terão dificuldade de demonstrar que seus compromissos estão fazendo diferença na sua gestão de questões de ESG.

**Figura 3** Compromissos no geral assumidos, mas pouca evidência de foco em ações efetivas



Nota: cada barra nos gráficos representa uma empresa (total de 40 empresas)

●●●● Melhor pontuação coletiva

●●●● Pontuação média



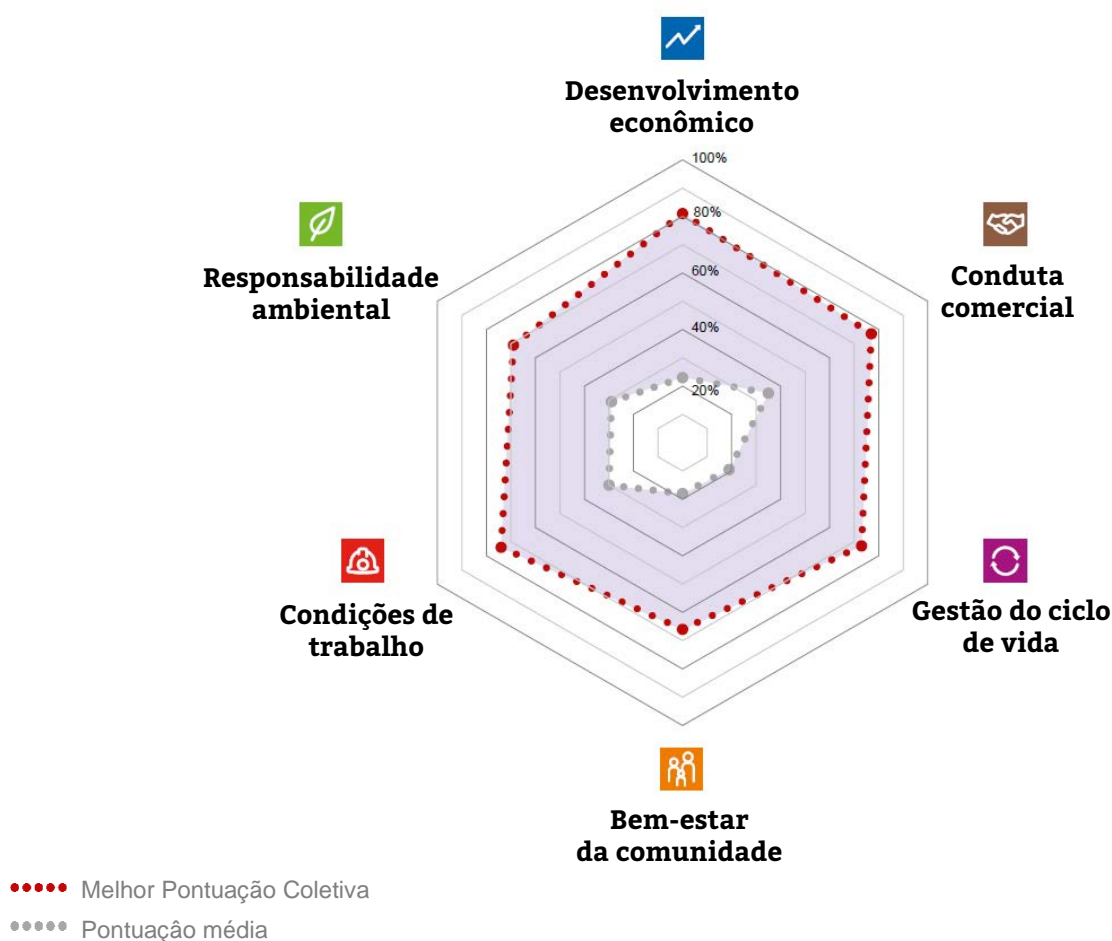
## 2 Pouca evidência dos sistemas corporativos se refletindo nos canteiros

Há pouca correlação entre a existência de sistemas corporativos para questões específicas de ESG e evidências de ações tomadas com relação a essas mesmas questões no nível do canteiro. Por exemplo: a maioria das empresas demonstrou ter algum protocolo corporativo de como suas operações devem atuar junto aos outros públicos usuários de água para a gestão de recursos hídricos e como devem incluir representantes dos/as trabalhadores/as na saúde e segurança ocupacional. Entretanto, só uma pequena parte dos 250 canteiros avaliados demonstrou ter qualquer evidência de que implementou estes requisitos. Sem evidências de que os sistemas corporativos estão sendo de fato implementados no nível do canteiro, a credibilidade desses sistemas será limitada.

## 3 Lentidão na adoção de boas práticas

Há grandes diferenças entre o desempenho médio geral observado nas 40 empresas e o desempenho muito mais forte que as empresas estão provando coletivamente que é possível através da Melhor Pontuação Coletiva (ver Figura 4). A Melhor Pontuação Coletiva para uma determinada área temática é uma medida agregada dos melhores resultados vistos entre todas as empresas em todos os indicadores dessa área. Esta pontuação mostra que há muito espaço para as empresas melhorarem suas políticas e práticas responsáveis adotando os bons exemplos exibidos por seus pares. Esta grande diferença entre as pontuações médias e as Melhores Pontuações Coletivas é recorrente desde o primeiro RMI Report em 2018, mostrando que, em geral, a aceitação das boas práticas já existentes tem avançado de forma bastante lenta.

**Figura 4** Grande diferença entre o desempenho médio e o que as empresas estão provando coletivamente que é possível



## 4 Algumas melhorias notáveis

Um sinal encorajador é o fato de que quase um quarto das empresas aumentaram suas pontuações em 30% ou mais nos últimos dois anos (ver Tabela 1). A maioria das melhorias mais fortes observadas vieram de algumas das empresas de menor desempenho no relatório anterior. São empresas que estão começando a alcançar seus pares nesta área implementando políticas e práticas em uma série de questões de ESG e atuando com mais transparência. Dentre as medidas que estas empresas adotaram, vimos compromissos formais de respeitar os direitos humanos e prevenir o suborno e corrupção, aumentar sua responsabilização no desempenho em questões ESG, realizar due diligence de riscos da cadeia de fornecimento para questões de ESG e publicar incidentes de segurança no local de trabalho e pagamentos feitos a governos. É importante ressaltar que algumas dessas empresas também intensificaram o monitoramento de seu desempenho em questões de ESG para poder analisar a eficácia de algumas de suas medidas nesta área.

**Tabela 1** Melhorias no desempenho das empresas

Empresas*	Melhoria percentual em comparação com o desempenho no relatório RMI Report de 2020	Empresas*	Melhoria percentual em comparação com o desempenho no relatório RMI Report de 2020
Navoi MMC	182%	ERG	10%
Nordgold	104%	First Quantum	10%
Zijin	79%	Freeport-McMoRan	10%
Grupo México	78%	Vedanta Resources	9%
Buenaventura	56%	CODELCO	8%
Peñoles	37%	ArcelorMittal	8%
Fortescue	35%	RUSAL	8%
Orano	35%	Newmont Mining	8%
Sibanye-Stillwater	30%	Gold Fields	7%
China Shenhua	24%	MMG	6%
Polymetal	21%	BHP	6%
Vale	19%	Teck	6%
Bumi Resources	16%	Rio Tinto	6%
Exxaro	15%	Newcrest	5%
Glencore	14%	Anglo American	5%
Coal India	14%	AngloGold Ashanti	4%
Antofagasta	13%	Barrick	0%
Banpu	12%	NMDC**	-6%
Evraz	11%		

\* Boliden, KGHM e OCP Group estão excluídas por não terem sido incluídas no RMI Report de 2020.

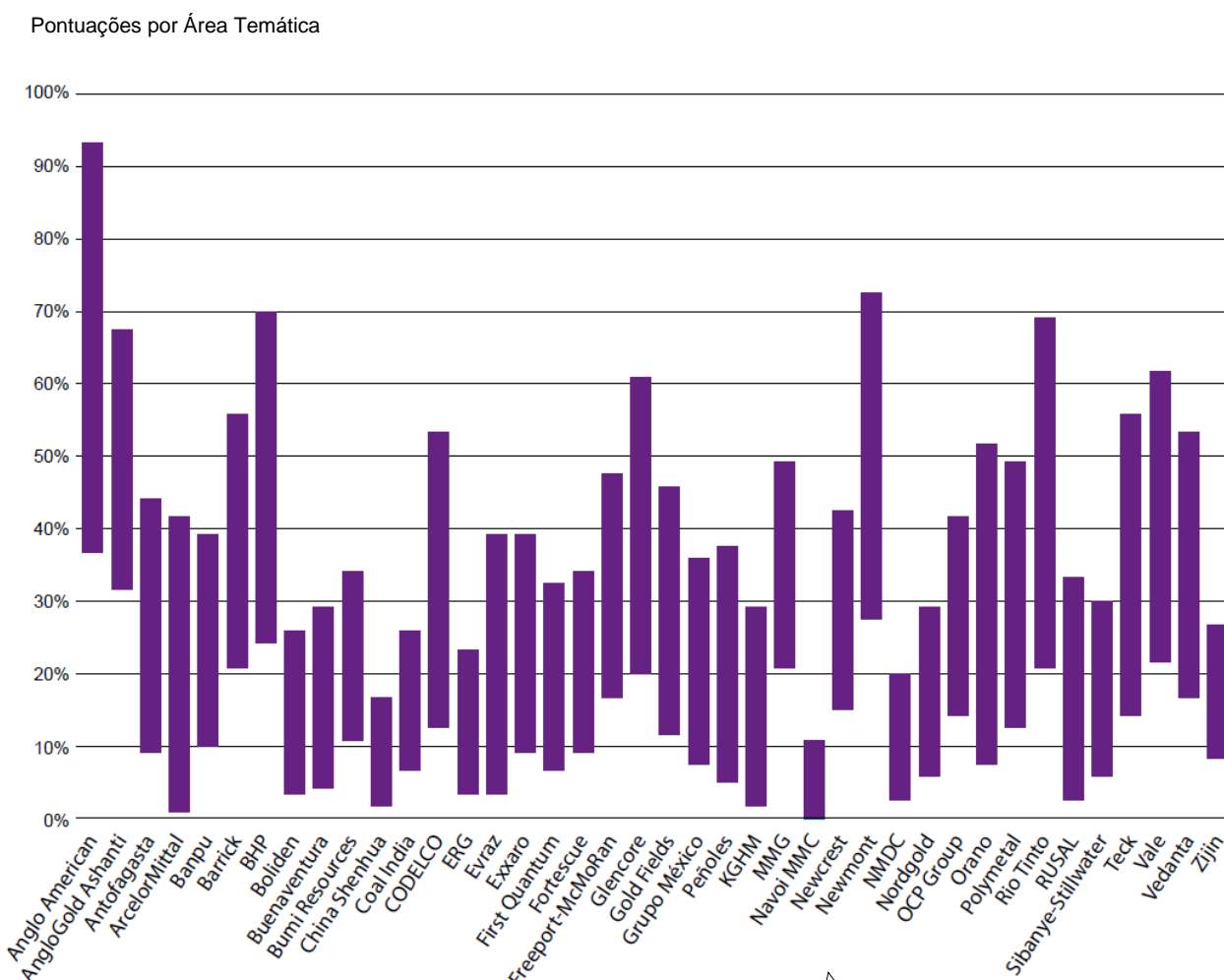
\*\* A diminuição da pontuação da NMDC deve-se à falta de dados atualizados de seus esforços para monitorar a implementação ou o desempenho de diversas medidas de ESG.



## 5 Esforços inconsistentes em diferentes questões

Muitas empresas apresentaram grande variação de desempenho em diferentes áreas temáticas, com diferenças de até 50 pontos percentuais entre suas pontuações mais fracas e mais fortes (ver Figura 5). Este nível geralmente alto de inconsistência sugere que muitas empresas são seletivas em quais tipos de questões de ESG escolhem abordar.

**Figura 5** A maioria das empresas apresenta grande variação no desempenho em diferentes áreas temáticas



### COMO LER ESTE FIGURA

O comprimento de cada barra representa o nível de variação de cada empresa em suas pontuações nas diferentes áreas temáticas. O topo da barra representa a melhor pontuação da empresa em uma área temática, enquanto a parte inferior da barra mostra sua pior pontuação.

## 6 Metas são essenciais para monitorar o desempenho

Como parte dos ajustes regulares do processo de avaliação do RMI Report, o último relatório incluiu novos requisitos para uma série de indicadores de eficácia para avaliar até que ponto as empresas monitoram seu desempenho em comparação com metas específicas. Estas novas metas referem-se, por exemplo, a esforços feitos para monitorar a implementação da reabilitação progressiva, o funcionamento dos mecanismos de recepção de queixas e a gestão dos níveis de ruído e vibração. As evidências encontradas para estas metas foram extremamente fracas. Praticamente nenhuma empresa estabeleceu metas sobre estas questões, apesar do fato de que a indústria da mineração está bem familiarizada com o uso de metas para monitorar outras questões, como emissões de gases de efeito estufa ou o equilíbrio de gênero nos conselhos de administração. Dada a importância das metas para gerar melhorias e monitorar o progresso das ações, é importante que as empresas estabeleçam metas específicas para toda a gama de suas iniciativas relacionadas a questões de ESG.

## 7 Divulgações de qualidade exigem detalhamento e substância

As empresas estão publicando muito mais documentos ao público. Cerca de 6.550 documentos foram cobertos pela avaliação de 2022 (e examinados por analistas sem uso de Inteligência Artificial) – um aumento de mais de 70% em relação ao número de documentos de domínio público disponibilizados para a preparação do RMI Report de 2020. Embora esta maior transparência seja bem-vinda, ela não é um indicador confiável da substância das políticas e práticas das empresas com relação às questões de ESG. Na verdade, há muito pouca correlação entre aumento de publicações e melhoria dos resultados de uma empresa, o que sugere que são necessárias divulgações mais substanciais sobre as questões de ESG. Fazer publicações mais substanciais não requer gerar maiores volumes de documentação. Por exemplo, uma única planilha detalhada de dados de ESG desagregados por canteiro (como algumas empresas divulgam) pode fornecer informações muito mais úteis do que longos relatórios focados em estudos de casos individuais ou estatísticas gerais da empresa.

## 8 Questões bem estabelecidas ainda carecem de atenção

Algumas questões que são partes integrantes do RMI Report já há seis anos permanecem com resultados extremamente e consistentemente fracos. Estas incluem, por exemplo:

- Publicação de acordos de garantia financeira para passivos socioeconômicos relacionados a encerramentos de minas;
- Publicação de garantias financeiras para gestão e recuperação de desastres;
- Monitorar e atuar para melhorar a qualidade das relações entre comunidade e empresa;
- Avaliar e tratar os impactos de gênero nas comunidades afetadas;
- Avaliar e tratar os impactos relacionados à mineração na saúde das comunidades afetadas; e
- Garantir que os salários pagos a trabalhadores e trabalhadoras atendam ou excedam o nível de salário digno.

Essas questões claramente não estão sendo vistas pelas empresas como elementos prioritários de suas estratégias de ESG. Embora estas questões sejam altamente relevantes para o bem-estar das pessoas afetadas pela mineração, continua raro vê-las tratadas, seja nos mecanismos de demanda externa ou nas estruturas de divulgação das empresas, ou vê-las notadas como significativas para investidores/as com foco em ESG.

## **9** Novas questões carecem de liderança

Para se alinhar com as expectativas em constante mudança da sociedade com relação às empresas de mineração, esta avaliação inclui novos indicadores sobre preparação para pandemias, avaliação das implicações de maior uso de automação para trabalhadores/as, proteção do mar profundo, redução do desperdício com gestão circular de materiais, e outros. Os resultados sobre estes novos indicadores foram surpreendentemente baixos, refletindo a falta de capacidade do setor de acompanhar as expectativas que se criaram sobre estas questões.

## **10** Influência positiva de demandas externas

Temos visto uma melhoria bastante acentuada nas práticas da empresa em relação a um pequeno número de questões nos últimos seis anos. Os avanços nessas questões (que incluem, por exemplo, antissuborno e corrupção, direitos humanos, cadeias de fornecimento responsáveis e publicações de pagamentos a governos) podem ser atribuídos, pelo menos em parte, a fatores impulsionadores externos, uma vez que muitas dessas questões se tornaram objeto de legislação, requisitos regulatórios e/ou estruturas de divulgação. Em contraste, há uma escassez de evidências de que medidas voluntárias, como expectativas não vinculativas, vêm impactando as práticas das empresas.

# Recomendações

O principal objetivo dos relatórios RMI é incentivar a melhoria contínua na mineração responsável de forma que a mineração possa beneficiar as economias, melhorar a vida das pessoas e respeitar o meio-ambiente dos países produtores ao mesmo tempo em que beneficia as empresas de forma justa e viável. A fim de incentivar a melhoria contínua em toda a indústria, a versão digital do RMI Report inclui um conjunto de ferramentas de aprendizagem que podem ser usadas por qualquer empresa de mineração para subsidiar seus esforços em questões de ESG.

Além disso, as conclusões das avaliações do RMI nos últimos seis anos demonstram as principais medidas que as empresas podem tomar para melhorar significativamente sua capacidade de atender às expectativas da sociedade. Descrevemos estas medidas abaixo.

## Equipar os departamentos de sustentabilidade com os recursos de que precisa

Se a liderança da empresa realmente leva à sério as questões de ESG e de sustentabilidade, esses departamentos precisam ter o orçamento, pessoal, autonomia e respeito necessários para garantir uma gestão eficaz das questões da ESG. Além disso, as empresas podem levar o cargo de diretor de sustentabilidade para a alta gestão, o que gera mais governança e responsabilização e uma sinalização mais forte de seu compromisso.

## Responsabilização no nível da alta gestão pelo desempenho da empresa em questões de ESG

As empresas podem demonstrar seu compromisso com práticas responsáveis designando membros específicos de seu conselho de administração e de sua alta gestão como responsáveis e responsabilizáveis por seu desempenho em questões de ESG. A remuneração dos membros da alta gestão pode integrar critérios da ESG divulgados publicamente.

## Evitar impactos nocivos

As empresas podem evitar impactos nocivos assegurando que seus sistemas de gestão de riscos de ESG sejam implementados de forma consistente em todas as operações e possam abordar todos os riscos salientes relevantes para cada contexto e jurisdição. Confira o conjunto completo de recomendações no relatório sobre [Os Impactos Nocivos da Mineração](#).

## Alinhar-se com os ODS

As empresas podem aplicar práticas que apoiam os ODS de forma consistente em todas as suas operações, aprendendo com as boas práticas de seus pares e ampliando os bons exemplos dentro de seus próprios portfólios. Para evitar o risco de serem vistas como praticantes de SDG-Washing (a prática de implementar medidas apenas superficiais com relação aos ODS para dar a aparência de compromisso, sem tomar ações de fato incisivas), as empresas podem divulgar proativamente dados sobre quaisquer impactos negativos e explicações das medidas de mitigação tomadas, ao invés de somente compartilhar as contribuições positivas e histórias de sucesso. Veja o conjunto completo de recomendações no relatório sobre [Mineração e os ODS](#).

## Não só falar. Fazer

As empresas podem publicar versões completas de seus compromissos corporativos, sistemas de gestão, diretrizes e relatórios de iniciativas (como revisões ou análises de lacunas) voltados a questões específicas de ESG sem correr o risco de publicar informações sensíveis. Disponibilizar estes documentos, ao invés de apenas mencionar sua existência, permite que estes esforços corporativos sejam reconhecidos e que outras empresas aprendam com estes modelos.

## Monitorar ações nos canteiros

Ao rastrear em que medida os sistemas corporativos (diretrizes, exigências, normas de gestão etc.) estão sendo implementados em todos os canteiros, as empresas podem identificar mais prontamente as lacunas que precisam ser tratadas.

## Normalizar avaliações de impacto social

As empresas podem ir além do mínimo exigido pelas agências regulatórias em termos de avaliação de impactos e verificar regularmente os impactos adversos que suas operações causam, por exemplo, na saúde das comunidades afetadas e no bem-estar geral de homens e mulheres das comunidades afetadas e de partes interessadas específicas (incluindo jovens, crianças e pessoas com deficiência). Saber quais são seus impactos adversos permitirá às empresas desenvolver estratégias apropriadas de mitigação.

## Tomar medidas sistemáticas em relação a questões de gênero

Para atender às expectativas da sociedade sobre a igualdade de gênero, as empresas podem desenvolver uma abordagem estratégica que abranja questões relacionadas à mineração especialmente pertinentes às mulheres, tanto no local de trabalho quanto nas comunidades afetadas.

## Estabelecer metas e compartilhar progressos

As empresas podem mostrar liderança e garantir um acompanhamento mais robusto de seu desempenho ao estabelecer sistematicamente metas para sua gestão de cada questão de ESG. Divulgar publicamente seu progresso em relação a essas metas demonstra uma abordagem aberta e que inspira confiança para questões de ESG.

## Disponibilizar dados desagregados por canteiro

Em vez de agregar os dados de ESG de todas as suas operações e divulgar apenas estatísticas de toda a empresa, as empresas podem fornecer dados específicos de cada canteiro, que são muito mais úteis para atender às necessidades das partes interessadas (incluindo comunidades afetadas, trabalhadores/as, investidores/as, e outras partes que têm interesse nos riscos e desempenhos da empresa em cada um de seus canteiros).

## Seguir os princípios de dados abertos

Para tornar seus relatórios públicos mais significativos e úteis, as empresas podem alinhar suas publicações com os princípios de dados abertos. Isto inclui, por exemplo, mostrar dados de vários anos anteriores no mesmo documento para permitir comparações ao longo de uma série temporal, disponibilizar dados na forma de números absolutos ao invés de taxas relativas, fornecer informações contextuais junto com os dados (destacando onde e quando os níveis de poluentes excederam os limites regulamentares) e disponibilizar os dados mais atualizados possíveis.

## Use a RMI Framework

As empresas podem fazer uso da RMI Framework como um guia para fortalecer suas estratégias de ESG. A estrutura oferece orientação prática sobre as medidas responsáveis que as empresas podem tomar e os tipos de evidências que podem divulgar para demonstrar práticas responsáveis.

## Isenção de responsabilidade

As ilações, conclusões e interpretações do presente Relatório RMI Report 2022 não representam necessariamente os pontos de vista dos financiadores, dos administradores e dos trabalhadores da Responsible Mining Foundation (RMF) nem de outros que participaram em consultas e como consultores do relatório.

O presente relatório tem finalidades meramente informativas e não visa servir de material promocional sob nenhum ponto de vista. O relatório não se destina a facultar recomendações ou conselhos contabilísticos, jurídicos, fiscais ou de investimento, nem pretende constituir uma oferta ou solicitação de compra ou venda de qualquer instrumento financeiro. A fim de compreender plenamente a metodologia do RMI Report 2022, devem ser consultadas as secções respetivas do sítio web.

O RMI Report 2022 visa obter dados concretos sobre as políticas e práticas das empresas em matéria de questões económicas, ambientais, sociais e governativas (EASG), mas não procura medir os efeitos reais alcançados nas questões EASG. Os resultados baseiam-se apenas em dados concretos extraídos do domínio público ou fornecidos por empresas como dados abertos. Embora estas informações sejam consideradas fiáveis, não é possível garantir que sejam exatas ou completas, nem está excluída a possibilidade de existirem políticas e práticas, mas que o RMI Report 2022 não as tenha conseguido analisar para efeitos de avaliação. A este respeito, os resultados das empresas com pontuação baixa não refletem necessariamente a carência de políticas e práticas relevantes, uma vez que tal pode dever-se à falta de relato público das empresas, a limitações de acesso à informação e/ou a quaisquer dificuldades no acesso ao portal de empresas do RMI.

Note-se que, antes da publicação, todas as empresas do RMI foram convidadas a verificar a exatidão factual dos dados contextuais e elementos comprovativos em que o RMI se baseia e a analisar as informações das empresas na biblioteca de documentos do RMI.

As fronteiras ou os nomes dos países nos mapas não refletem uma posição oficial da RMF ou de qualquer pessoa envolvida na sua administração, na sua equipa ou nos seus prestadores de serviços. Os mapas utilizados têm finalidades meramente ilustrativas e não pressupõem a expressão de qualquer opinião por parte da RMF sobre o estatuto jurídico de qualquer país ou território ou sobre a delimitação de fronteiras ou confinamentos. Sempre que necessário, foram seguidas as abordagens adotadas pela ONU para a apresentação de fronteiras.

Embora tenham sido envidados todos os esforços para verificar a exatidão das traduções, a versão em língua inglesa deve ser tomada como versão definitiva. O RMI reserva-se o direito de publicar erratas na sua página web, e os leitores do Relatório RMI Report 2022 devem consultar a página web para correções ou esclarecimentos [www.responsibleminingindex.org](http://www.responsibleminingindex.org).

## Aviso sobre direitos autorais

Todos os dados e o conteúdo escrito estão licenciados nos termos da Licença Internacional Creative Commons Atribuição-NãoComercial 4.0 (CC BY-NC 4.0).



Os utilizadores são livres de partilhar e adaptar o material, mas têm de dar o devido crédito, facultar uma ligação à licença e indicar se foram feitas alterações. O material licenciado não pode ser utilizado para fins comerciais, nem de forma discriminatória, degradante ou deturpada. Quando citado, atribuir a: “Responsible Mining Foundation (RMF), RMI Report 2022”. O conteúdo de imagens, fotos e vídeos dos sítios web da RMF está excluído desta licença, exceto onde indicado.

[www.responsibleminingindex.org](http://www.responsibleminingindex.org)



Responsible  
Mining Foundation